



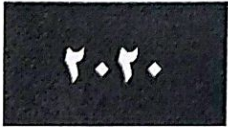
3-9



دليل الطالب إلى برنامج بكالوريوس الطب والجراحة بنظام الفصل الدراسي

كلية الطب - جامعة بورسعيد

وحدة ضمان الجودة



نشأة الكلية وبرنامجها

• أنشئت كلية الطب – جامعة بورسعيد بالقرار الجمهوري رقم (١٠٣٥) لسنة ٢٠١٣ وتعتمد حالياً على بنية أساسية مكونة من عشرة مباني تحتوي على قاعات متعددة للتدريس ومعامل ومدرجات ومكتبة ومعامل مهارات ومعامل كمبيوتر وجاري بناء المستشفى الجامعي (٤٠٠ سرير).

• التعليم الطبي شهد في العقد الأول من الألفية الحالية تطوراً هائلاً وتغييراً جذرياً في منظور كل نزل العالم في أسلوب وطريقة التدريس والتقييم لطالب الطب. والقطاع الطبي في مصر يواكب ويتابع هذا التطور وتم التوافق على المعايير القومية لهيئة الاعتماد والجودة في التعليم الطبي (NARS).

• اسم البرنامج / الدرجة العلمية التي تمنحها الكلية:

بكالوريوس الطب والجراحة – كلية الطب – جامعة بورسعيد

• الإطار العام للبرنامج:

يعتمد البرنامج على تحقيق الجدارات في المجالات الآتية وذلك طبقاً للمعايير الأكاديمية المرجعية للقطاع الطبي 2017 NARS:

- 1) The graduate is a health care provider.
- 2) The graduate is a health promoter.
- 3) The graduate is a professional.
- 4) The graduate is a scholar and a scientist.
- 5) The graduate is a member of the health team and a part of the health care system.
- 6) The graduate is a lifelong learner and researcher.

• مواصفات الخريج:

- ١) يعمل على الحفاظ على الصحة مع تعزيز الحالة الصحية للإنسان.
- ٢) يعمل بطريقة مهنية ويلتزم بالقواعد المهنية والأخلاقية والقانونية في الممارسة الطبية.
- ٣) أن يكون قادراً على تقديم رعاية صحية جيدة وأمنة مع التركيز على الرعاية الصحية الأولية ومعالجة المشاكل الصحية الشائعة في مجتمعه.
- ٤) أن يعي ويحترم أهمية العلاقة بين المريض والطبيب، وأن يسعى لتوطيد واستمرار هذه العلاقة.
- ٥) يعمل بفعالية مع جميع أعضاء الفريق الصحي ويحترم أدوارهم ومساهماتهم في الفريق.
- ٦) يعرف دوره كجزء من نظام الرعاية الصحية، ويحترم تسلسل الهرمي وقواعده، ويستخدم مهاراته الإدارية والقيادية، لإضافة قيمة إلى النظام.
- ٧) يساهم في تنمية وتطوير مجتمعه.
- ٨) أن يكون قادراً على التعلم مدى الحياة مع تطوير نفسه مهنيًا باستمرار، وأن يكون مستعداً للاشتراك في إجراء الأبحاث العلمية والدراسات العليا.
- ٩) يفهم هيكل ووظيفة الجسم البشري والأمراض الشائعة التي يمكن أن تؤثر عليه.
- ١٠) يلتزم بالالتزام الصارم بالمهنية والأخلاق وضمان ممارسة عادلة وغير متحيزة.
- ١١) ينافس في سوق العمل الوطنية والدولية.
- ١٢) يستمر في التعلم وتقديم الخدمات الصحية للمجتمع.
- ١٣) يستخدم منهجية البحث المناسبة لتحديد وتقديم حلول قائمة على الأدلة لمشاكل الصحة المجتمعية.
- ١٤) ينشر التثقيف الصحي المناسب على مستوى الفرد والمجتمع.
- ١٥) يقدم خدمات الرعاية الصحية في جميع مستويات الرعاية الصحية، مع الرعاية الصحية الأولية بشكل خاص، مع التركيز على الوقاية من الأمراض وتعزيز الصحة.
- ١٦) يثبت المهارات في الحصول على التاريخ السريري والتقييم البدني ووضع خطة العلاج.
- ١٧) يتعامل مع المواقف الحرجة / العاجلة في ظروف معينة على مستوى معين من المسؤولية.
- ١٨) يلم بأخلاقيات الممارسة الطبية واحترام القيم الدينية والثقافية والإنسانية التي تحكم العلاقة بين المهنة والمجتمع المأمنا كاملاً.
- ١٩) يربط التعليم الطبي باحتياجات صحة المجتمع وبأحدث التطورات في المجال الطبي.
- ٢٠) يعتمد على التعلم الذاتي المستمر لمواكبة التقدم السريع في ممارسة الطب.

• استراتيجيات التعليم والتعلم للبرنامج التعليمي لكلية الطب – جامعة بورسعيد:

تتوجه العملية التعليمية في مجملها، أهدافاً، ومحتوى، وطرق تدريس وتقييم إلى الاهتمام بنواحي الرعاية الصحية للأفراد جنباً إلى جنب مع الاهتمام برعاية صحة الأسرة وتلبية الاحتياجات الصحية للمجتمع في جميع سنوات الدراسة، متضمنة اكتساب الطالب للمهارات والسلوكيات المهنية السليمة في جميع مواقع الرعاية الصحية للمجتمع وعلى الأخص مواقع الرعاية الصحية الأولية إلى جانب التدريب بمستشفيات الصحة لاكتساب القدرات المطلوبة للخريج، ولتحقيق ذلك تتبنى كلية الطب الاستراتيجيات التعليمية الآتية:

- أولاً: التعلم المتوجه للمجتمع

تعتمد على أن يكون محتوى البرنامج متضمن لأهم الاحتياجات والمشاكل الصحية بالمجتمع وأن يعكس أولويات المجتمع الفعلية.

- ثانياً: التعلم القائم بالمجتمع

تعتمد طرق التعلم على الممارسة داخل المجتمع سواء في منافذ تقديم الخدمات الصحية أو من خلال المشروعات الميدانية وأنشطة زيارة الأسر. كما تتم الاستفادة بموارد المجتمع في التعلم ويتم إشراك أطرافه في العملية التعليمية سواء في مراحل التخطيط أو التنفيذ أو تقييم البرنامج والخريج. وتعمل تلك الاستراتيجية على زيادة وعي الطلاب بالخدمة وتسهم في تقديم الخدمات المجتمعية وتنمية المجتمع من خلال الأنشطة التعليمية المختلفة.

- ثالثاً: التعلم القائم على حل المشاكل

هو عملية تعليمية تتميز باكتساب المعلومات الطبية والسلوكية والاجتماعية عن طريق فهم وتحليل مشاكل صحية ذات أولوية من خلال العمل في مجموعات صغيرة بدلاً من تقديم هذه المعلومات بصورة تقليدية من خلال محاضرات لا ترتبط ببعضها البعض سواء أفقياً أو رأسياً. وتتميز هذه الطريقة بأنها تستثير المعلومات السابقة للطالب وتساعد على إشراكه فعلياً في عملية تعلمه إلى جانب اكتسابه لمهارة حل المشاكل والقدرة على التعلم الذاتي والتقييم الناقد والذاتي وتقييم الزملاء وقدرة العمل في فريق.

- رابعاً: التعلم المبني على الجدارات:

هي استراتيجية تعلم تركز أكثر على نتائج التعلم المباشرة. يقاس تقدم الطلاب بمدى نمو

الجدارة التدريجي، وذلك من خلال توظيف أنشطة تعليمية متعددة الزوايا، والعمق بما يحقق الجدارات في نطاق زمني مرن، وإعطاء مسؤوليات تعلم متزايدة للطلاب مع الإشراف والمتابعة المستمرة.

- خامساً: التكامل بين العلوم الأساسية والعلوم الإكلينيكية

تتكامل العلوم الأساسية مع العلوم الإكلينيكية (متضمنة العلوم النفسية والسلوكية والاجتماعية) مع بعضها البعض من السنة الأولى وحتى السنة الخامسة فتبدأ القاعدة العريضة من العلوم الأساسية في السنوات الأولى وتقل في السنوات النهائية، والعكس صحيح بالنسبة للعلوم الإكلينيكية وذلك لتطبيق ما يتعلمه الطالب من العلوم الأساسية في حل المشكلات الطبية. تتبع الكلية هذا النظام لتصل إلى المستوى التاسع على سلم هاردين في المرحلة الأولى وإلى المستوى الحادي عشر في المرحلة الثانية.

- سادساً: الطالب مسؤول عن عملية تعلمه (التعلم الذاتي)

تعتبر العملية التعليمية في كلية الطب - جامعة بورسعيد - مسؤولية مشتركة بين الطالب والكلية. فالطالب مسؤول عن تحديد المعلومات والمهارات والسلوكيات المطلوبة لحل المشاكل التي تواجهه في الفصل أو في العمل الميداني أو من خلال مشكلة بحثية تحت إشراف معلم الفصل / الحقل، هذا إلى جانب اعتماده على نفسه في البحث عن المعلومات ومصادر ها وعمل المهام والمشاريع التي يكلف بها.

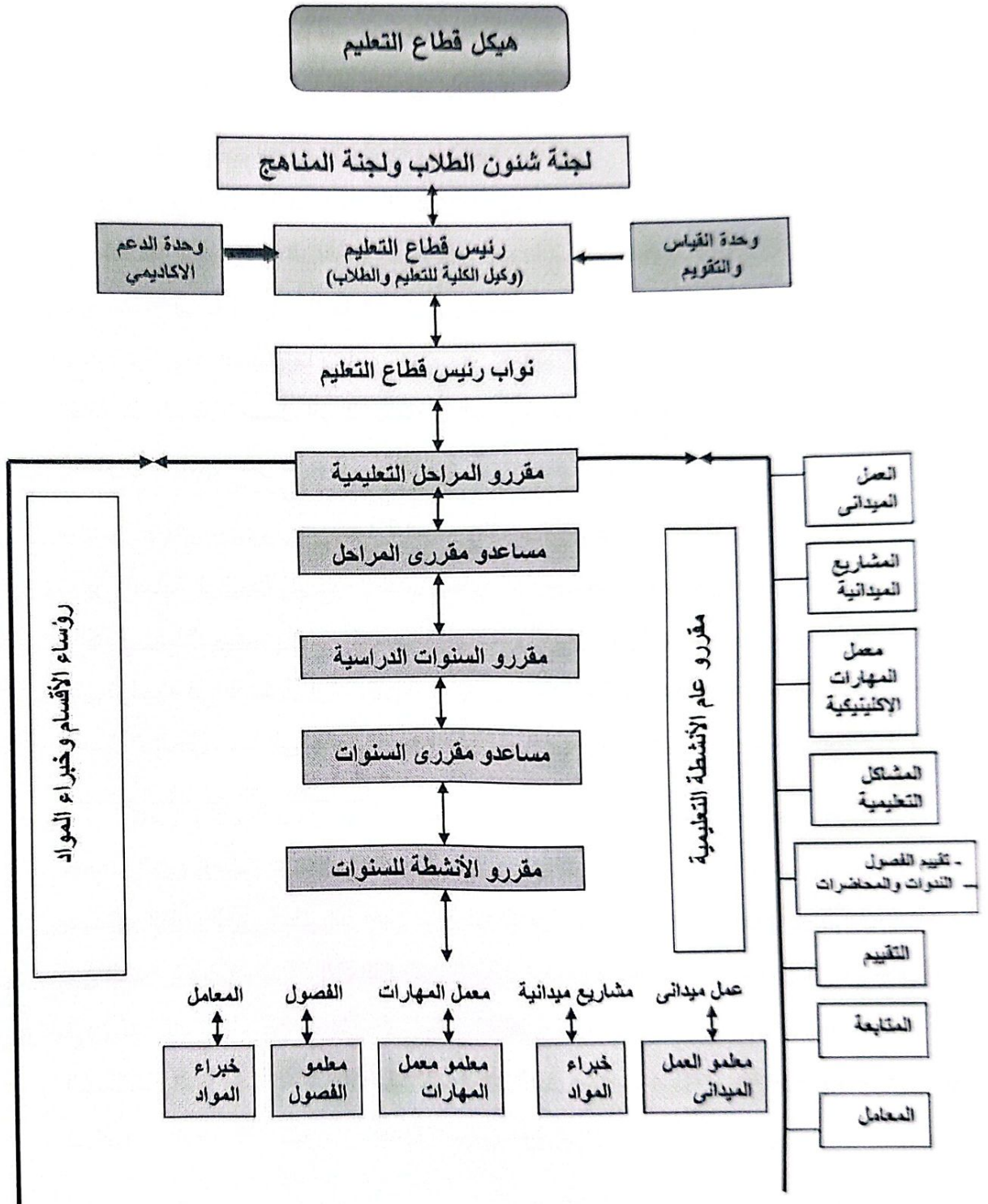
- سابعاً: الطب المبني على البراهين

يستخدم الطب المبني على البراهين لتوظيف المعرفة والاستفادة منها في التطبيق، وسد الفجوة بين النظرية والممارسة والاستفادة من الجهود العلمية والبحثية، ويتم تطبيق هذه الاستراتيجية في جلسات التعلم عن طريق حل المشاكل في المرحلة الثانية حيث يقوم الطلاب بالبحث في المجالات والدوريات العلمية الحديثة لإيجاد البراهين الخاصة بالمشكلات التي تعرض عليهم مما يجعل التعلم أكثر تشويقاً، ويصل بهم إلى مستوى الممارس الباحث.

جامعة بورسعيد

كلية الطب

هيكل قطاع التعليم



أقسام الكلية

الأقسام العلمية بالكلية المشاركة في التدريس:

١. الأمراض الباطنة ويشمل وحدات (الأمراض الصدرية - طب المسنين - الغدد الصماء - أمراض الدم - أمراض الكلى - الجهاز الهضمي والكبد)
٢. الجراحة العامة ويشمل وحدات (جراحة التجميل - جراحة الأوعية الدموية - جراحة الأطفال - جراحة الأورام)
٣. الأطفال
٤. أمراض النساء والتوليد
٥. الأشعة التشخيصية
٦. الأمراض الجلدية والتناسلية والذكورة.
٧. الأمراض المعدية
٨. الطب الطبيعي والروماتيزم والتأهيل
٩. علاج الأورام والطب النووي
١٠. القلب والأوعية الدموية
١١. طب الأسرة
١٢. الأمراض النفسية والعصبية
١٣. الباثولوجيا الإكلينيكية
١٤. الأنف والأذن والحنجرة
١٥. التخدير والرعاية المركزة
١٦. جراحة العظام والإصابات
١٧. جراحة القلب والصدر
١٨. جراحة المخ والأعصاب
١٩. جراحة المسالك البولية
٢٠. طب وجراحة العيون
٢١. الطوارئ
٢٢. الباثولوجيا
٢٣. التشريح الأدمي وعلم الأجنة
٢٤. التعليم الطبي
٢٥. الصحة العامة وطب المجتمع وطب البيئة وطب الصناعات
٢٦. الطب الشرعي والسموم الإكلينيكية
٢٧. الطفيليات الطبية
٢٨. الفارماكولوجيا الإكلينيكية
٢٩. الفسيولوجيا الطبية
٣٠. الكيمياء الحيوية الطبية والبيولوجيا الجزيئية
٣١. الميكروبيولوجي والمناعة الطبية
٣٢. الهستولوجيا وبيولوجيا الخلية

الإطار العام للمنهج التعليمي بكلية الطب جامعة بورسعيد

- تمنح جامعة بورسعيد بناءً على طلب مجلس كلية الطب درجة البكالوريوس في الطب والجراحة.
- مدة الدراسة لنيل درجة البكالوريوس "ست سنوات" موزعة على المراحل الآتية:
 - المرحلة الأولى وتشمل الفرقة الأولى
 - المرحلة الثانية وتشمل الفرقة الثانية والثالثة
 - المرحلة الثالثة وتشمل الفرق الرابعة والخامسة والسادسة
- مقررات يجب اجتيازها ولا تضاف إلى المجموع، وتنقسم إلى:

- متطلبات الجامعة:

١. حقوق الإنسان
٢. اللغة الإنجليزية
٣. مدخل إلى علم الجودة
٤. الحاسب الآلي

- متطلبات الكلية:

- المرحلة الثانية: تاريخ الطب والعلوم الإنسانية
- المرحلة الثالثة: الدراسات الاختيارية

❖ البرنامج التعليمي لكلية الطب جامعة بورسعيد مبني على نظام الفصل الدراسي كالاتي:

- مدة الدراسة ست سنوات
- طبيعة البرنامج التعليمي أحادي
- نمط البرنامج التعليمي تقليدي
- حجم العمل يشمل كل الأنشطة التعليمية من حضور المحاضرات والمشاركة النشطة في الندوات وجلسات المناقشة وجلسات الحصيلة والتدريب العملي والإكلينيكي ومعمل المهارات والتدريب الميداني، والتعلم من خلال العمل في فريق وتحضير المشاريع والتعلم الذاتي.

الأنشطة التعليمية

الأنشطة التعليمية بالمرحلتين الأولى والثانية:

• الفصول التعليمية

يقوم الطلاب بمناقشة مشكلة تعليمية (يتم وضعها بواسطة لجنة إعداد المشاكل) كل أسبوع في مجموعات صغيرة تتم خلال جلسات.

- الجلسة الأولى: جلسة العصف الذهني

وفيها يقوم الطلاب في وجود معلم الفصل بتحديد المشكلة، تحليلها، وضع فرضيات، اختيار الفروض وتحديد الأولويات، ثم في النهاية تحديد الأهداف التعليمية المطلوبة لحل المشكلة. يقوم الطلاب خارج الفصل بجمع المعلومات اللازمة لحل المشكلة ويستعينون بالمكتبة والوسائل التعليمية؛ المعامل، معمل المهارات الإكلينيكية، الندوات، المحاضرات، إلى جانب خبراء المواد المختلفة وكذلك شبكة المعلومات.

- الجلسة الثانية: جلسة الحصيلة

ويقوم فيه الطلاب بعرض المعلومات التي جمعوها ومناقشتها، ثم تطبيقها لحل المشاكل، وفي نهاية هذه الجلسة يقوم الطلاب بتقييم أنفسهم وزملائهم والمعلم والمشكلة (تقييم توجيهي).

• معامل العلوم الأساسية

يقوم الطلاب في كل معمل بتطبيق بعض التجارب المعملية أو المشاهدات المعملية التي لها علاقة بالأهداف التعليمية للمشكلة التي ناقشوها في خلال نفس الأسبوع، ويقوم بتدريب الطلبة مجموعة من معاوني أعضاء هيئة التدريس طبقاً للتخصص.

• معمل المهارات الإكلينيكية

يتدرب الطلاب بالمعمل على نماذج محاكاة، أو على بعضهم البعض، ويقوم بتدريب الطلبة مجموعة من أعضاء هيئة التدريس ومعاونيهم يتم تدريبهم عن طريق أساتذة متخصصون في كل مهارة قبل موعد التدريب للطلبة. ويتم ربط الأنشطة التعليمية والتدريبية على المهارات المختلفة والتي تتم بمعمل المهارات الإكلينيكية بأماكن محددة بالمنهج الدراسي.

• المحاضرات

يتم إعطاء محاضرات تخدم الأهداف التعليمية التي حددها الطلاب في الفصول، ويترك للطلاب تحديد أي محاضرات إضافية يشعرون أنهم يحتاجون لها. وتتبنى الكلية أحدث الطرق الإبداعية في المحاضرات مثل المحاضرة التفاعلية، أو يستخدم الفصل المقلوب بدلاً من المحاضرة.

• الندوات

تعقد ندوة أسبوعية يحضرها العديد من أعضاء هيئة التدريس في التخصصات المختلفة والتي يشملها موضوع الندوة الذي يتحدد بناءً على أهداف المشكلة التعليمية لهذا الأسبوع. تبدأ الندوة بإعطاء الطلاب امتحان أسئلة موضوعي يجيب عليه الطلاب بشكل فردي، ثم يجلس الطلاب في مجموعاتهم ويقوموا بحل الأسئلة في فريق. يقوم عضو هيئة التدريس بإعلان الإجابة الصحيحة لكل سؤال ويطلب من كل فريق تبرير إجابته ويتم مناقشة

الإجابات الصحيحة والخاطئة بين المجموعات المختلفة حتى يستطيع كل الطلبة إدراك المعلومات الصحيحة. ويمكن استخدام طرق التعليم الحديثة عند تطبيق الندوات مثل استخدام التعلم القائم على فريق.

• أنشطة التدريب الميداني

يتم تدريب الطلبة في مراكز الرعاية الصحية الأولية التابعة لهيئة التأمين الصحي الشامل ببورسعيد وأيضاً التابعة لوزارة الصحة تحت إشراف معلم ميداني تم إعداده للقيام بهذا الدور، وكذلك بالتعاون مع أطباء الرعاية الصحية التابعين لوزارة الصحة. يقوم الطالب خلال فترة التدريب بمناظرة الحالات الإكلينيكية المترددة على الوحدات والتعامل معها بأسلوب حل المشاكل. وتمثل أنشطة العمل الميداني جزءاً هاماً من استراتيجية التعلم القائم على المجتمع والتي تتبناها الكلية وتستوعب وقتاً تعليمياً تصاعدياً من المرحلة الأولى إلى المرحلة الثانية إلى المرحلة الثالثة.

• البحوث المجتمعية

يتعرض الطلاب في المراحل الثلاث (الأولى والثانية والثالثة) للمفاهيم البحثية. في المرحلتين الأولى والثانية يكون البحث موجهاً لمبادئ البحث العلمي وأساليبه؛ مثل جمع البيانات، ومرتبطةً بنوعية الدراسة في هذه المرحلة التي تتعامل مع المراحل الطبيعية لحياة الإنسان. وفي المرحلة الثالثة يوجه البحث لتشخيص مشاكل المجتمع أو التدخل لحل مشكلات المجتمع.

الأنشطة التعليمية في المرحلة الثالثة (الإكلينيكية):

المرحلة الإكلينيكية (المرحلة التعليمية الثالثة) والتي تشمل الفرقة الرابعة والخامسة والسادسة، هي المرحلة النهائية في مرحلة الدراسة بالبيكالوريوس، والتي تنتهي بحصول الطلاب على درجة بكالوريوس الطب والجراحة بعد اجتيازهم للتقييم النهائي في الأفرع المختلفة للمواد الطبية الإكلينيكية والأساسية بشكل متكامل على مدى الست سنوات مما يتيح للطلاب الفرصة كاملة لدراسة التاريخ الطبيعي للمرض في مراحلها المختلفة.

وتتركز أنشطة المرحلة الثالثة في الجوانب الآتية:

• العمل بالمستشفى:

1. العيادات الخارجية وتشمل التخصصات الإكلينيكية المختلفة
2. الأقسام الداخلية
3. أقسام العمليات وملحقاتها
4. أقسام الرعاية المركزة والمتوسطة
5. الطوارئ

• دور الطالب بالمستشفى في المرحلة الثالثة:

تحقيقاً لمبدأ الترابط التام بين الخدمة والتعليم، فإن الطالب يقوم بالتدريب على الخدمة السريرية من خلال تحمله لمسؤولية المشاركة في جميع الأنشطة اللازمة للتشخيص والعلاج والتأهيل للمريض الذي يراه. ويقوم الطالب تحت إشراف أعضاء هيئة التدريس طبقاً للتخصص بأعمال تقارب إلى حد كبير دور طبيب الامتياز (طبيب التدريب) وذلك بدرجات متفاوتة تتناسب مع المسؤولية المنوطة به كما تحددها الأهداف التعليمية للمرحلة التي يمر بها.

• تدريب الرعاية الصحية الأولية

يتم إشراك الطلاب إيجابياً في برنامج الرعاية الصحية الأولية الحضرية والريفية بمناطق قناة السويس وسيناء

وذلك لاكتساب المعلومات والمهارات والسلوكيات لتحقيق القدرات المختلفة حيث تقوم كل مجموعة من الطلاب بتنفيذ مهام محددة على مدار المجموعة التعليمية ننحت إشراف المعلم الميداني وكذلك بالتعاون مع أطباء الرعاية الصحية التابعين لوزارة الصحة.

• الدراسات الاختيارية

يحدد الطالب مجال الدراسة بواقع دراسة واحدة اختيارية بالمرحلة الثالثة، ولا تحتسب الدرجة ضمن المجموع الكلي للطالب.

• البحوث المجتمعية

توجه البحوث المجتمعية لدراسة المشاكل الصحية الشائعة في المجتمع فيتعامل مع التدخلات العلاجية والإجراءات الوقائية. ويتم تحديد الموضوع البحثي طبقاً للخطة البحثية للكلية والجامعة بواسطة مقرر عام البحوث المجتمعية.

• الأنشطة داخل الكلية

وهي الفصول التعليمية (بنظام الطب القائم على البراهين) والندوات، والمحاضرات، والمصادر التعليمية المختلفة.

• مصادر المعلومات والاستشارات

١. المكتبة
٢. معمل المهارات الإكلينيكية
٣. المعامل والمشرحة
٤. خبراء المواد
٥. معمل تكنولوجيا المعلومات والمكتبة الرقمية وبنك المعرفة المصري
٦. مستشفيات وزارة الصحة
٧. مراكز طب الأسرة
٨. مراكز الرعاية الصحية الأولية التابعة لوزارة الصحة
٩. مؤسسات داخل المجتمع (مدارس، مصانع، دور لرعاية الأيتام وكبار السن)

استراتيجيات وآليات التقييم بكلية الطب – جامعة بورسعيد

- يشتمل على تقييم تكويني/توجيهي وتقييم إسهادي
- يشمل التقييم المستمر
- يعكس استراتيجية التعلم القائمة على حل المشاكل
- يوجه الجزء الأكبر من التقييم للتطبيق العملي والإكلينيكي، والأصغر لاكتساب المعرفة والمعلومات
- يتم استخدام أدوات تقييم معيارية موحدة
- يقيس التقييم القدرة البحثية
- يتم تنظيم التقييم من خلال لجان مركزية للامتحانات
- يشمل على تقييم ذاتي وتقييم الزملاء كعملية مستمرة
- يتم إعطاء تغذية راجعة من وإلى الطالب
- يتم ضمان المصداقية والثبات للامتحانات من خلال:
 - وجود لجان مركزية للامتحانات
 - تقييم جميع نواتج التعلم المستهدفة
 - استخدام استمارات ملاحظة فردية لكل مقيم
 - وجود نموذج إجابة
 - وجود مراجعة دورية وتقييم منتظم لأدوات التقييم

التقييم

أنماط تقويم الطلاب:

- **الاختبارات الدورية خلال الفصل (End-rotation exams):** وهو نمط من أنماط القياس والتقويم حيث تقدم الاختبارات العملية للطلاب للإجابة عنها، ويهدف إلى تحديد المستوى المعرفي لدى الطالب في أجزاء مجال الدراسة ويعمل على تجدد نشاط الطلاب الفكري وإعدادهم للاختبارات الدورية والنهائية، ويساعد الطالب على معرفة مستواه العلمي مما يساعد في تطوير أدائه.
- **الاختبارات الفصلية النظرية لكل مادة (End-term exams):** هو اختبار نظري يتم إجراؤه في نهاية الفصل الدراسي، ويتم عقد هذا الاختبار في الفترة من الأسبوع السادس عشر وحتى نهاية الأسبوع العشرين من الفصل الدراسي.
- **الاختبارات النهائية للمرحلة التعليمية (Final exams):** عبارة عن اختبارات عملية ونظرية تُقدم للطلاب للإجابة عنها ثم تُقدم للتصحيح، وتتم بعد الانتهاء من عملية تدريس المقرر الخاص بالمرحلة التعليمية لقياس نواتج التعلم في ظل الأهداف والتوصيف المسبق للمقرر.

المرحلة الأولى:

- الامتحانات الفصلية (٦٠٪ من الدرجة الكلية للمجموعة التعليمية)
- امتحان نهائي المرحلة (٤٠٪ من الدرجة الكلية للمجموعة التعليمية)

المرحلة الثانية:

- الامتحانات الفصلية (٦٠٪ من الدرجة الكلية للمجموعة التعليمية)
- امتحان نهائي المرحلة (٤٠٪ من الدرجة الكلية للمجموعة التعليمية)

المرحلة الثالثة:

- الامتحانات الدورية خلال الفصل (٣٦٪ من الدرجة الكلية للمجموعة التعليمية)
- الامتحانات الفصلية (٢٤٪ من الدرجة الكلية للمجموعة التعليمية)
- امتحان نهائي المرحلة (٤٠٪ من الدرجة الكلية للمجموعة التعليمية)

نظام حساب الدرجات:

المواد التي لا يتم إضافتها للمجموع ولكن يجب نجاح الطالب فيها قبل الحصول على البكالوريوس:

- المقررات الاختيارية
- مقرر تاريخ الطب والإنسانيات
- متطلبات الجامعة بنجاح، والتي يقررها مجلس الجامعة وتشمل:
 ١. مادة اللغة الإنجليزية
 ٢. مادة الحاسب الآلي
 ٣. مدخل إلى علم الجودة
 ٤. حقوق الإنسان

جدول توزيع الدرجات بالمرحلة التعليمية الأولى

الدوري ٦٠٪

نهائية المرحلة ٤٠٪

التقييم النهائي للمعرفة الشاملة		الدوري الثاني			الدوري الأول			النهائية العظمى	المادة
		شفوي حل المشاكل	نظري	تطبيقي	شفوي حل المشاكل	نظري	تطبيقي		
٤٠	٤٠	٦	٣٠	٢٤	٦	٣٠	٢٤	مادة وظائف الأعضاء	
٣٠	٣٠	٤,٥	٢٢,٥	١٨	٤,٥	٢٢,٥	١٨	مادة التشريخ والأجنة	
٢٠	٢٠	٣	١٥	١٢	٣	١٥	١٢	مادة الأنسجة	
٢٠	٢٠	٣	١٥	١٢	٣	١٥	١٢	مادة الكيمياء والكيمياء الحيوية وبيولوجيا الجزيئات	
٥	٥	---	٣,٧٥	٣,٧٥	---	٣,٧٥	٣,٧٥	مادة العلوم السلوكية والنفسية والاجتماعية	
١٥	١٥	---	٧,٥	٧,٥	٢,٢٥	١١,٢٥	٩	طب المجتمع	
١٥	١٥	---	٧,٥	٧,٥	٢,٢٥	١١,٢٥	٩	طب الأسرة	
٥	٥	---	٣,٧٥	٣,٧٥	---	٣,٧٥	٣,٧٥	لغة انجليزية	
								المشاريع الميدانية	

• اللغة الإنجليزية مادة نجاح ورسوب ولا تحسب في المجموع الكلي



جدول توزيع الدرجات بالمرحلة التعليمية الثانية

نهاية المرحلة ٤٠٪

النوري ٦٠٪

التقييم النهائي	الدوري الرابع			الدوري الثالث			الدوري الثاني			الدوري الأول			النهيّة الطبيّة	المادة
	نظري	شغوي حل المشاكل	تطبيقي	شغوي حل المشاكل	نظري	تطبيقي	شغوي حل المشاكل	نظري	تطبيقي	شغوي حل المشاكل	نظري	تطبيقي		
٣٠	٢٠	٢٠	١١,٢٥	٩	١١,٢٥	٩	٢,٢٥	١١,٢٥	٩	٢,٢٥	١١,٢٥	٩	١٥٠	الكيمياء الحيوية
٥٠	٥٠	٣,٧٥	١٨,٧٥	١٥	١٨,٧٥	٣,٧٥	٣,٧٥	١٨,٧٥	١٥	٣,٧٥	١٨,٧٥	١٥	٢٥٠	وظائف الأعضاء
٣٠	٣٠	٢,٢٥	١١,٢٥	٩	١١,٢٥	٢,٢٥	٢,٢٥	١١,٢٥	٩	٢,٢٥	١١,٢٥	٩	١٥٠	الميكروبيولوجي والمناعة
٢٠	٢٠	٧,٥	٧,٥	٦	٧,٥	١,٥	١,٥	٧,٥	٦	١,٥	٧,٥	٦	١٠٠	الطغنيات
٥٠	٥٠	٣,٧٥	١٨,٧٥	١٥	١٨,٧٥	٣,٧٥	٣,٧٥	١٨,٧٥	١٥	٣,٧٥	١٨,٧٥	١٥	٢٥٠	الأمراض
٣٠	٣٠	٢,٢٥	١١,٢٥	٩	١١,٢٥	٢,٢٥	٢,٢٥	١١,٢٥	٩	٢,٢٥	١١,٢٥	٩	١٥٠	الأنسجة والورثة
٥٠	٥٠	٣,٧٥	١٨,٧٥	١٥	١٨,٧٥	٣,٧٥	٣,٧٥	١٨,٧٥	١٥	٣,٧٥	١٨,٧٥	١٥	٢٥٠	الأخوية
٦٠	٦٠	٤,٥	٧,٥	١٨	٧,٥	٤,٥	٤,٥	٧,٥	١٨	٤,٥	٧,٥	١٨	٣٠٠	التخريج والأجزة
٥	٥	٠,٢٥	١,٢٥	١,٢٥	١,٢٥	--	--	١,٢٥	١,٢٥	--	١,٢٥	١,٢٥	٢٥	السلوكية والنفسية والاجتماعية
١٥	١٥	١	٥,٦	٤,٦	٥,٦	١	٤,٦	٤,٦	٤,٦	١	٥,٦	٤,٦	٧٥	طب المجتمع
١٥	١٥	١	٥,٦	٤,٦	٥,٦	١	٤,٦	٤,٦	٤,٦	١	٥,٦	٤,٦	٧٥	طب الأسرة
٢٥													٢٥	تاريخ الطب والطب
١٠	١٠	٣,٧٥	٣,٧٥	٣,٧٥	٣,٧٥	٣,٧٥	٣,٧٥	٣,٧٥	٣,٧٥	٣,٧٥	٣,٧٥	٣,٧٥	٥٠	المشاريع